

МИНИСТЕРСТВО НАУКИ И ВЫСШЕГО ОБРАЗОВАНИЯ
РОССИЙСКОЙ ФЕДЕРАЦИИ
Федеральное государственное бюджетное образовательное
учреждение высшего образования
«РЯЗАНСКИЙ ГОСУДАРСТВЕННЫЙ РАДИОТЕХНИЧЕСКИЙ УНИВЕРСИТЕТ
ИМЕНИ В.Ф. УТКИНА»
Кафедра «Государственное, муниципальное и корпоративное управление»

ОЦЕНОЧНЫЕ МАТЕРИАЛЫ

Б1.В.08 «УПРАВЛЕНИЕ ПРОЕКТАМИ»

Направление подготовки – 38.03.04 Государственное и муниципальное
управление

Профиль – Информационные технологии в государственном и муниципальном
управлении

ОПОП академического бакалавриата

«Государственное и муниципальное управление»

Квалификация выпускника – бакалавр

Формы обучения – заочная

Рязань 2020 г.

1. ОБЩИЕ ПОЛОЖЕНИЯ

Оценочные материалы – это совокупность учебно-методических материалов (контрольных заданий, описаний форм и процедур), предназначенных для оценки качества освоения обучающимися данной дисциплины как части ОПОП ВО.

Цель – оценить соответствие знаний, умений и уровня приобретенных компетенций обучающихся целям и требованиям основной образовательной программы в ходе проведения промежуточной аттестации.

Промежуточная аттестация – экзамен, курсовая работа.

2. ПАСПОРТ ОЦЕНОЧНЫХ МАТЕРИАЛОВ ПО ДИСЦИПЛИНЕ

№ п/п	Контролируемые разделы (темы) дисциплины	Код контролируемой компетенции (или её части)	Вид, метод, форма оценочного мероприятия
1	2	3	4
1	Тема 1. Введение в управление проектами	ПК-12, ПК-13, ПК-14, ПК-18, ПК-27	Экзамен, КР
2	Тема 2. Объекты управления в проектной деятельности: проект, программа, портфель	ПК-12, ПК-13, ПК-14, ПК-18, ПК-27	Экзамен, КР
3	Тема 3. Основные субъекты управления проектами, коммуникации и организационная структура проекта	ПК-12, ПК-13, ПК-14, ПК-18, ПК-27	Экзамен, КР
4	Тема 4. Инициация проекта – подготовка эффективного старта. Критические факторы успеха проекта	ПК-12, ПК-13, ПК-14, ПК-18, ПК-27	Экзамен, КР
5	Тема 5. Основные инструменты планирования проекта	ПК-12, ПК-13, ПК-14, ПК-18, ПК-27	Экзамен, КР
6	Тема 6. Подготовка бизнес-плана стартап-проекта, бюджет проекта. Управление рисками, контроль и завершение проекта	ПК-12, ПК-13, ПК-14, ПК-18, ПК-27	Экзамен, КР

3. ОПИСАНИЕ ПОКАЗАТЕЛЕЙ И КРИТЕРИЕВ ОЦЕНИВАНИЯ КОМПЕТЕНЦИЙ

Сформированность каждой компетенции в рамках освоения данной дисциплины оценивается по трехуровневой шкале:

- 1) пороговый уровень является обязательным для всех обучающихся по завершении освоения дисциплины;
- 2) продвинутый уровень характеризуется превышением минимальных характеристик сформированности компетенций по завершении освоения дисциплины;
- 3) эталонный уровень характеризуется максимально возможной выраженностью компетенций и является важным качественным ориентиром для самосовершенствования.

Итоговая оценка по дисциплине выставляется по шкале «неудовлетворительно», «удовлетворительно», «хорошо» и «отлично».

Оценка «неудовлетворительно» выставляется студенту, который не выполнил все предусмотренные задания на уровне порогового.

Оценка «удовлетворительно» выставляется студенту, который выполнил все предусмотренные задания на уровне порогового.

Оценка «хорошо» выставляется студенту, который выполнил все предусмотренные задания на уровне продвинутого.

Оценка «отлично» выставляется студенту, который выполнил все предусмотренные задания на уровне эталонного.

а) описание критериев и шкалы оценивания тестирования:

Шкала оценивания	Критерий
отлично (эталонный уровень)	уровень усвоения материала, предусмотренного программой: процент верных ответов на тестовые вопросы от 85 до 100%
хорошо (продвинутый уровень)	уровень усвоения материала, предусмотренного программой: процент верных ответов на тестовые вопросы от 75 до 84%
удовлетворительно (пороговый уровень)	уровень усвоения материала, предусмотренного программой: процент верных ответов на тестовые вопросы от 65 до 74%
Не удовлетворительно	уровень усвоения материала, предусмотренного программой: процент верных ответов на тестовые вопросы от 0 до 64%

б) описание критериев и шкалы оценивания практических заданий:

Шкала оценивания	Критерий
отлично (эталонный уровень)	Задание выполнено верно
хорошо (продвинутый уровень)	Задание выполнено верно, но имеются технические неточности в описании, расчетах
удовлетворительно (пороговый уровень)	Задание выполнено верно, с дополнительными наводящими вопросами преподавателя
Не удовлетворительно	Задание не выполнено

в) описание критериев и шкалы оценивания курсовой работы:

Шкала оценивания	Критерии
«отлично» (эталонный уровень)	<ul style="list-style-type: none"> ✓ обоснована актуальность темы, определены и грамотно поставлены задачи и цель курсовой работы. ✓ критически проанализированы источники: вся необходимая информация логически структурирована. ✓ работа соответствует заявленной теме, представляет собой целостное, законченное, логически выстроенное исследование. ✓ присутствуют выводы и грамотные обобщения. ✓ курсовая работа написана в стиле академического письма ✓ оформление работы соответствует требованиям ГОСТ ✓ библиография представлена в достаточном объеме, содержит как классические труды так и современные исследования. ✓ могут быть допущены недочеты, исправленные студентом в процессе подготовки либо защиты КР. ✓ даны развернутые ответы на дополнительные вопросы в рамках изучаемой дисциплины.
«хорошо» (продвинутый уровень)	<ul style="list-style-type: none"> ✓ актуальность недостаточно обоснована, цель и задачи КР поставлены недостаточно четко. ✓ критически проанализированы источники: вся необходимая информация структурирована. ✓ работа соответствует заявленной теме, представляет собой целостное, законченное, логически выстроенное исследование. ✓ присутствуют выводы и грамотные обобщения. ✓ курсовая работа написана в стиле академического письма

	<ul style="list-style-type: none"> ✓ допущены незначительные неточности в оформлении в целом оформление соответствует ГОСТ ✓ могут быть допущены недочеты, не влияющие на корректность результатов курсовой работы. ✓ ответы на дополнительные вопросы в рамках изучаемой дисциплины содержали неточности.
«удовлетворительно» (пороговый уровень)	<ul style="list-style-type: none"> ✓ работа соответствует заявленной теме, освещение темы недостаточно полно. ✓ логика и последовательность изложения имеют нарушения. ✓ допущены ошибки при изложении материала КР. ✓ оформление не соответствует ГОСТ ✓ в КР не выделены существенные и несущественные признаки и причинно-следственные связи. ✓ в КР отсутствуют обоснованные выводы. ✓ ответы на дополнительные вопросы в рамках изучаемой дисциплины даны с ошибками.
«неудовлетворительно»	<ul style="list-style-type: none"> ✓ отсутствует актуальность выполненной работы. ✓ работа не соответствует заявленной теме. ✓ допущены серьезные ошибки в изложении материала. ✓ курсовая работа не представлена преподавателю. ✓ отсутствие ссылок, плагиат.

Защита курсовой работы является также формой оценки качества освоения студентом образовательной программы по дисциплине.

Защита может проводиться в форме устного или письменного опроса без предварительной подготовки по вопросам, отраженным в содержании курсовой работы. Экзаменатор вправе задавать любые теоретические вопросы и давать задачи по программе данного курса.

Если в процессе защиты курсовой работы студент использовал недопустимые дополнительные материалы (шпаргалки и т.п.), то экзаменатор имеет право их изъять и обязан поставить оценку «неудовлетворительно».

Выставление оценок на защите осуществляется на основе принципов объективности, справедливости, всестороннего анализа уровня знаний студентов по следующим критериям:

4. ТИПОВЫЕ КОНТРОЛЬНЫЕ ЗАДАНИЯ ИЛИ ИНЫЕ МАТЕРИАЛЫ

Коды компетенции	Содержание компетенций
ПК-12	способность разрабатывать социально-экономические проекты (программы развития), оценивать экономические, социальные, политические условия и последствия реализации государственных (муниципальных) программ

Типовые тестовые вопросы:

1. Планирование проекта начинается с процедуры:
 - анализ и оценка выполнения работ;
 - определение целей проекта и состава работ;
 - расчет расписания (определение сроков выполнения работ);
 - сравнение текущего расписания и данных по ресурсам с директивным графиком.

2. Что понимают под управлением проектами?
 - деятельность управленческого персонала проекта;
 - приложение знаний, навыков, методов и средств к работам проекта для достижения целей проекта при соблюдении или превышении потребностей или ожиданий участников проекта;
 - управление персоналом, вовлеченным в реализацию проекта;
 - управление сроками, стоимостью, рисками, качеством, и другими параметрами проекта;
 - формирование воздействий, обеспечивающих реализацию намеченных планов.

3. Под проектом в методологии управления проектами понимается

- комплекс финансовой документации по проекту;
- комплекс рабочей документации;
- комплекс взаимосвязанных мероприятий, предназначенных для достижения в течение заданного периода времени и при установленном бюджете поставленных целей;
- комплекс проектно-сметной документации.

4. Что произойдет, если задержать работы критического пути?

- задержка всего проекта;
- задержка других работ;
- задержка последней работы проекта;
- никаких изменений не будет.

5. Время, на которое работа может быть задержана без задержки раннего старта ее последующих работ, это:

- резерв работы с открытым концом;
- отрицательный сдвиг;
- полный сдвиг;
- свободный сдвиг;
- резерв времени.

6. Какие из перечисленных рисков относятся к внутренним?

- политические;
- природные;
- социальные;
- технологические;
- экономические.

7. Отметьте характеристику, присущую внешним рискам:

- определяются особенностями проекта;
- порождаются внешним окружением проекта;
- являются управляемыми.

Типовые практические задания:

1. Приведите в соответствие элементы Устава проекта с их характеристиками

Стратегическая цель / показатель проекта	
Цель проекта	
Результат / Продукт	

- а) Основной конечный результат («актив»), который предоставляется заказчику.
- б) Указывается ключевой показатель(и) экономической эффективности, на достижение которого(ых) направлен проект. Дайте краткую характеристику вклада проекта в его достижение.
- в) Цель описывает как изменится ситуация в результате реализации проекта. Проекты могут иметь более одной цели, и много задач применительно к одной цели. Цель проекта должна быть кратко сформулированной.

2. Приведите в соответствие элементы Устава проекта с их характеристиками

Описание проекта	
Обоснование	

- а) Проблемы:
Проблемы, которые побудили начать проект и которые возможно решить в ходе его реализации.
- б) Суть, стратегия (особенности) реализации проекта (технологии, способы).
- в) Возможности:
Имеющиеся возможности, которые возможно использовать в ходе реализации проекта (например, наличие партнеров для реализации, опыт команды, имеющиеся ресурсы и т.д.).

3. Приведите в соответствие элементы Устава проекта с их характеристиками

Потребители результата / «продукта»	
-------------------------------------	--

Стоимость	
Экономический эффект	

а) Необходимо указать внутренние подразделения либо категории сотрудников, которые будут применять результаты проекта. Необходимо отдельно выделить главного потребителя, т.е. подразделение на результатах которого главным образом скажется проект.

б) Указывается объем необходимого финансирования и источники (собственные средства, субсидия, другое)

в) Оцените экономический эффект для организации от реализации данного проекта. Например, прирост объема поступлений или снижение издержек в млн. руб.

Коды компетенции	Содержание компетенций
ПК-13	способность использовать современные методы управления проектом, направленные на своевременное получение качественных результатов, определение рисков, эффективное управление ресурсами, готовностью к его реализации с использованием современных инновационных технологий

Типовые тестовые вопросы:

1. Для подтверждения экономической целесообразности проектируемого производства необходимо, чтобы...

- значение точки безубыточности было больше значений номинальных объемов производства и продаж; чем ближе значение точки безубыточности, тем устойчивей проект;
- значение точки безубыточности было меньше значений номинальных объемов производства и продаж; чем дальше от них значение точки безубыточности, тем устойчивей проект;
- значение точки безубыточности было равно значениям номинальных объемов производства и продаж;
- значение точки безубыточности было меньше значений номинальных объемов производства и продаж; чем дальше от них значение точки безубыточности, тем менее устойчивей проект.

2. Инвестор и заказчик проекта

- всегда одно и то же лицо;
- могут быть одним и тем же лицом;
- всегда разные лица;
- ни то, и ни другое.

3. Точка безубыточности характеризует:

- объем продаж, при котором выручка от реализации превышает издержки производства продукции;
- объем продаж, при котором выручка от реализации ниже издержки производства продукции;
- объем продаж, при котором выручка от реализации совпадает с издержками производства продукции;
- объем закупок, при котором выручка от реализации равна нулю.

4. Фазы жизненного цикла проекта:

- преинвестиционная, планирование, реализация, завершение;
- планирование, строительство, сдача объекта, эксплуатация;
- строительство, сдача, эксплуатация, реконструкция.

5. Отметьте характеристику, присущую внутренним рискам:

- определяются климатическими условиями;
- являются неуправляемыми;
- являются управляемыми.

Типовые практические задания:

1. Приведите примеры результатов проекта

2. Составьте диаграмму Ганта по реализации задач проекта

Название задачи	Дата начала	Дата окончания	Длительность
Задача 1	25.07.2016	30.07.2016	5
Задача 2	27.07.2016	01.08.2016	5
Задача 3	27.07.2016	04.08.2016	8
Задача 4	27.07.2016	06.08.2016	10
Задача 5	01.08.2016	09.08.2016	8
Задача 6	01.08.2016	05.08.2016	4
Задача 7	03.08.2016	10.08.2016	7

3. Постройте иерархическую структуру работ

Задачи (работы) проекта
1. Подготовительный этап
1.1. Мониторинг имеющегося оборудования
1.2. Мониторинг потребностей
1.3. Мониторинг имеющейся нормативной правовой базы
1.4. Мониторинг использования имеющегося оборудования
2. Разработка документации по использованию оборудования
2.1. Разработка каталога
2.2. Разработка ИС загрузки и реестра учета
2.3. Разработка прайс листов
2.4. Разработка договоров
2.5. Разработка регламента работы
3. Практическая реализация механизма использования оборудования
3.1. Апробация и доработка ИС загрузки оборудования
3.2. Внедрение регламента работы с оборудования в работу структурных подразделений
3.3. Разработка показателей КРІ
3.4. Продвижение возможностей использования оборудования
4. Оценка результативности реализации проекта
4.1. Внедрение показателей КРІ
4.2. Заключение договоров на оказание работ/услуг с использованием оборудования
4.3. Повышение эффективности использования оборудования

Коды компетенции	Содержание компетенций
ПК-14	способность проектировать организационную структуру, осуществлять распределение полномочий и ответственности на основе их делегирования

Типовые тестовые вопросы:

1. Если для выбранной работы тип деятельности – «Фиксированное количество» и добавляется другой ресурс на ту же работу, то какие данные изменятся?

- исходная длительность;
- плановая интенсивность;
- плановая интенсивность и длительность;
- плановое количество.

2. Что включают в процесс управления проектом по временным параметрам?

- процесс планирования проекта по временным параметрам, воплощение идей проекта по временным параметрам, анализ результатов выполнения проекта по временным параметрам, корректировка действий в выполнении проекта по временным параметрам;
- концепция управления проектом по временным параметрам, календарное планирование проекта, контроль выполнения проекта по временным параметрам, анализ и регулирование процесса выполнения проекта по временным параметрам, закрытие управления проектом по временным параметрам;

- планирование, инициализация, реализация, завершение проекта по временным параметрам;
- управление проектом по временным параметрам, календарное планирование проекта, бухгалтерский учет проекта, анализ и регулирование проекта, закрытие проекта по временным параметрам.

3. Что такое работа проекта?

- деятельность по достижению элементарных целей проекта;
- деятельность участников проекта;
- запланированные действия;
- минимальный элемент ИСР;
- элемент проекта на исполнение которого назначаются ресурсы.

4. Критический путь – это...

- наиболее длинный непрерывный путь работ в проекте;
- наиболее короткий путь работ проекта;
- прогноз сроков выполнения всех работ проекта;
- указатель ключевых вех проекта.

5. Что составляет жизненный цикл проекта?

- время от зарождения идеи до утилизации результатов;
- время от начала проекта до его полного завершения;
- запланированные работы проекта;
- набор последовательных фаз, количество и состав которых определяется потребностями управления проектом;
- совокупность операций в ходе его реализации.

6. Метод аналогий основан на...

- вероятностных подходах;
- логических умозаключениях;
- опыте реализованных проектов.

7. Перечислить программные системы управления проектами

- Maple, Matcad;
- Integra, MS Office, OnLine, SPSS, Time EX;
- Open Plan, MS Project, Primavera Project Planner, Spider Project, Time Line;
- ADEM, BPWin, LanDocs, Project Expert;
- 1С, Гарант;

Типовые практические задания:

1. Сравните обычный и высокорисковый проект. Соответствующие характеристики занесите в таблицу

Обычный проект	Высокорисковый проект

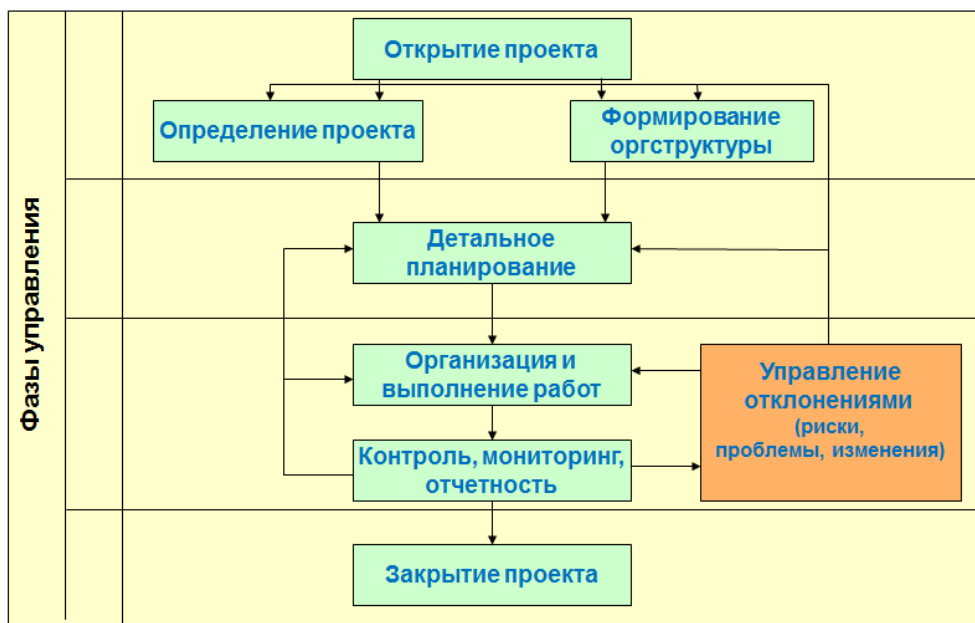
Характеристики:

- а) Описание практически неизменно, небольшие изменения вносятся лишь при реализации
- б) Может часто и кардинально меняться, могут возникать новые типы и классы работ
- в) Финальный план проекта сформирован перед его завершением
- г) Планирование может быть выполнено задолго до начала основных работ
- д) Состав штата практически постоянен

- е) Может изменяться, причем в сторону большого сжатия
- ж) Вносятся значительные изменения
- з) Временной промежуток фиксирован
- и) Неожиданные потребности в новых сотрудниках редки
- к) График работ обновляется каждый день

2. Укажите фазы управления проектом

- Инициализация
- Планирование
- Выполнение и контроль
- Завершение



3. Предложите решение проблемы, возникшей при реализации проекта

Проблема: отдельные специалисты или группы работают недостаточно результативно

Коды компетенции	Содержание компетенций
ПК-18	способность принимать участие в проектировании организационных действий, умением эффективно исполнять служебные (трудовые) обязанности

Типовые тестовые вопросы:

1. Инициация – это...

- процедура, позволяющая выполнять заключительные действия при старте проекта;
- раздел управления предметной областью на стадии планирования;
- формальный процесс вовлечения родительской организации в начале выполнения проекта или его очередной фазы;
- формальный процесс целеполагания в начале выполнения проекта или его очередной фазы.

2. Какие из перечисленных рисков относятся к внешним?

- организационные;
- политические;
- проектные;
- технологические;
- технические.

3. Фаза анализа проекта – это...

- анализ отклонений от плана реализации проекта;
- анализ плана (соответствует ли план целям) и анализ исполнения (состояние и прогноз успешности завершения проекта);
- определение и применение необходимых воздействий с целью обеспечения успешной реализации проекта;
- формализация процессов измерения отклонений хода исполнения проекта от заданных плановых параметров;
- планирование воздействий с целью обеспечения успешной реализации проекта.

4. Что называется диаграммой Гантта?

- горизонтальная линейная диаграмма на которой задачи проекта представляются протяженными во времени отрезками, характеризующимися датами начала и окончания, взаимосвязями, задержкам и и, возможно, другими временными параметрами;
- график выполнения работ проекта;
- диаграмма, отражающая причинно-следственные взаимосвязи проекта;
- любое схематичное представление логических взаимосвязей между операциями проекта;
- сетевая диаграмма проекта.

5. Назовите формы и средства отображения календарных планов:

- списки работ с датами и иными деталями;
- линейные диаграммы;
- логические сети;
- диаграммы Гантта;
- все выше перечисленное.

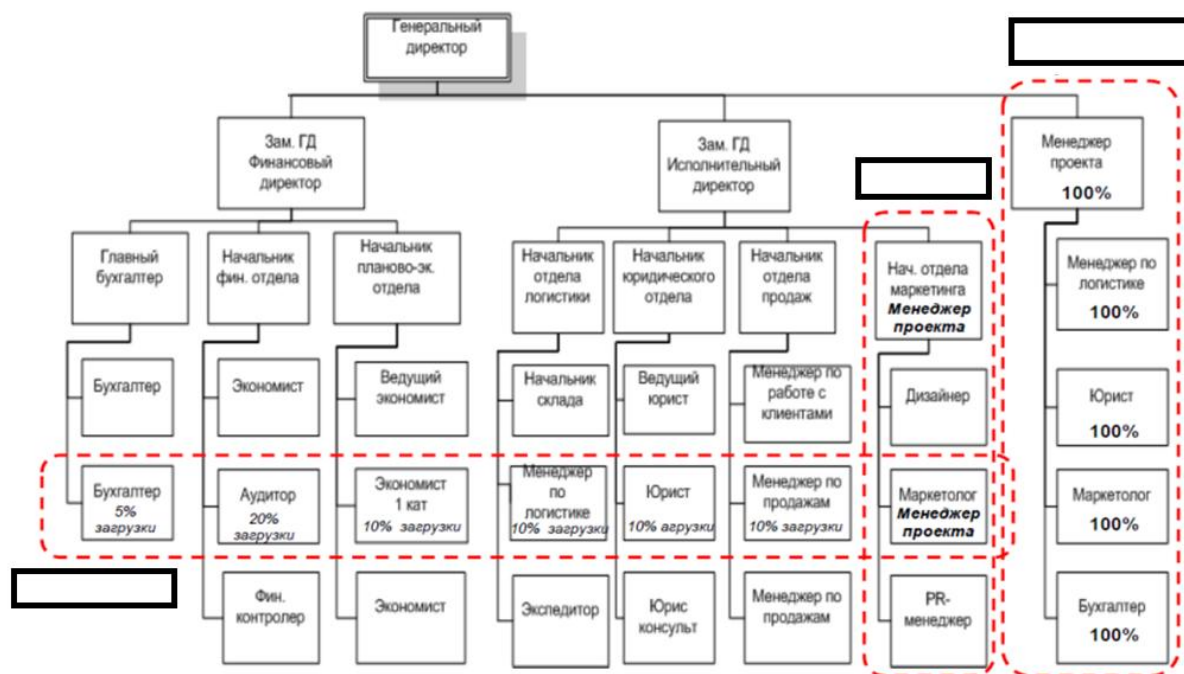
Типовые практические задания:

1. Определите различия между методами планирования проекта: Традиционное планирование («водопад») – ISO 21500, PMI и «Гибкое» (Agile):

Традиционное планирование («водопад») – ISO 21500, PMI	«Гибкое» (Agile)

Характеристики:

- а) Делят людей на работников и руководителей.
 - б) В управлении участвуют все.
 - в) Обеспечивают сеть обязательств участников проекта в ходе итеративного коллективного планирования.
 - г) Руководители разрабатывают план, и «спускают» его выполнение для исполнения.
 - д) На каждой итерации добиваются явного обещания выполнить работу.
 - е) Обещание работников выполнить «спущенные сверху» сроки подразумевается, вместо итераций – отчеты о выполнении планов.
 - ж) Подразумевается пересмотр планов на каждой итерации.
 - з) Пересмотр планов – необходимое зло.
2. Обозначьте на схеме типы организационных структур проекта:
 - Функциональная;
 - Проектная;
 - Матричная;



3. Предложите решение проблемы, возникшей при реализации проекта

Проблема: сейчас дефицита кадров нет, однако он может появиться при резком росте числа работ

Коды компетенции	Содержание компетенций
ПК-27	способность участвовать в разработке и реализации проектов в области государственного и муниципального управления

Типовые тестовые вопросы:

1. Что является результатом выполнения этапа «Планирование коммуникаций»:

- формирование базы знаний организаций;
- выявление участников проекта;
- план управления коммуникациями проекта;
- отчеты по проекту.

2. Основная задача управляющего при формировании и создании проектной команды заключается в...

- привлечении в проект лучших специалистов;
- формировании объединенной едиными целями и ценностями группы, состоящей из людей с одинаковыми организационными и профессиональными культурами;
- формировании проектной команды по принципу «как можно меньше заплатить, как можно больше получить»;
- формировании объединенной едиными целями и ценностями группы, состоящей из людей с разными организационными и профессиональными культурами.

3. Кто является участником проекта?

- исполнители проекта;
- лица или организации, вовлеченные в исполнение проекта, либо зависящие от его результатов или исполнения;
- люди, непосредственно участвующие в работах проекта;
- организации, непосредственно вовлеченные в исполнение работ проекта;
- члены команды управления проектом и исполнители.

4. На фазе реализации проекта больше всего рискуют

- все участники проекта;
- инвесторы и заказчики;
- подрядчики.

5. Этап «Планирование коммуникациями» необходим для составления

- матрицы ответственности;
- организационной структуры;
- плана управления коммуникациями;
- плана проекта.

6. Интегрирующим документом при управлении проектом является

- договор;
- соглашение о неразглашении коммерческой тайны;
- план проекта;
- рабочая документация.

7. План управления распределением персоналом может быть

- общим или частным;
- формальным или неформальным, высоко детализированным или широко созданным, базированным на нуждах проекта;
- коммерческим или некоммерческим;
- все вышеперечисленное.

Типовые практические задания:

1. Предложите решение проблемы, возникшей при реализации проекта

Проблема:

- Требования идут постоянно, изменяются.
- Появляются противоречивые требования от различных частей организации-заказчика
- Сроки близятся, а задача так и не поставлена окончательно

2. Предложите решение проблемы, возникшей при реализации проекта

Проблема:

- Вы наняли «звездного» сотрудника и положили ему высокую зарплату.
- Однако ожидаемых результатов это не принесло, зато в коллективе появились конфликты.

3. Предложите решение проблемы, возникшей при реализации проекта

Проблема:

- Требования, спецификации, технические задания сформулированы нечетко, туманно, противоречиво.
- Итоговое понимание требований затруднено

Курсовая работа

В процессе изучения дисциплины предусмотрено выполнение курсовой работы. Выполнение обучающимся курсовой работы по дисциплине проводится с целью:

- систематизации и закрепления полученных теоретических знаний и практических умений по дисциплине;
- углубления теоретических знаний в соответствии с заданной темой;
- формирования умений применить теоретические знания при решении поставленных вопросов;
- формирования умений использовать справочную, нормативную и правовую документацию;
- развития творческой инициативы, самостоятельности, ответственности и организованности;
- подготовки к практике и итоговой государственной аттестации.

Курсовая работа должна быть написана на основе тщательно проработанных источников, собранного и обработанного конкретного материала.

Курсовая работа представляет собой самостоятельное исследование по выбранной теме, которое должно отличаться критическим подходом к изучению литературных источников; материал, используемый из литературных источников, должен быть переработан, органически увязан с избранной студентом темой; изложение темы должно быть конкретным, насыщенным фактическими данными с выводом по рассматриваемой теме.

При написании курсовой работы должны быть обобщены теоретические материалы по избранной теме с использованием соответствующего аппарата обоснования.

№ п/п	Код контролируемой компетенции (или её части)	Типовые вопросы на защите
1	ПК-12	<ul style="list-style-type: none"> – Какова актуальность темы исследования? – Назовите цель и задачи курсовой работы.
2	ПК-13	<ul style="list-style-type: none"> – Укажите стейкхолдеров по исследуемой проблеме? – Какие риски вы оценивали в своей работе? – Какие инструменты нивелирования рисков вы выбрали?
3	ПК-14	<ul style="list-style-type: none"> – Охарактеризуйте ваш проект с позиции времени реализации, обоснуйте свой ответ. – Какими методами, инструментами пользовались при выполнении работы.
4	ПК-18	<ul style="list-style-type: none"> – Обоснуйте орг структуру вашего проекта. – Укажите источники финансирования, заложенные в вашей курсовой работе?
5	ПК-27	<ul style="list-style-type: none"> – Какие результаты в случае реализации вашей курсовой работы вы предполагаете получить (качественные показатели)? – Какие результаты в случае реализации вашей курсовой работы вы предполагаете получить (количественные показатели)?