

МИНИСТЕРСТВО НАУКИ И ВЫСШЕГО ОБРАЗОВАНИЯ
РОССИЙСКОЙ ФЕДЕРАЦИИ

ФЕДЕРАЛЬНОЕ ГОСУДАРСТВЕННОЕ БЮДЖЕТНОЕ ОБРАЗОВАТЕЛЬНОЕ
УЧРЕЖДЕНИЕ ВЫСШЕГО ОБРАЗОВАНИЯ
«РЯЗАНСКИЙ ГОСУДАРСТВЕННЫЙ РАДИОТЕХНИЧЕСКИЙ УНИВЕРСИТЕТ
ИМЕНИ В.Ф. УТКИНА»

Кафедра «Экономика, менеджмент и организация производства»

**ОЦЕНОЧНЫЕ МАТЕРИАЛЫ ПО ДИСЦИПЛИНЕ
Б1.О.21 «Менеджмент»**

Направление подготовки

38.03.02 Менеджмент

ОПОП бакалавриата

«Производственный менеджмент»

Квалификация выпускника — бакалавр

Форма обучения — очно-заочная

1. ОБЩИЕ ПОЛОЖЕНИЯ

Оценочные материалы – это совокупность учебно-методических материалов (контрольных заданий, описаний норм и процедур проверки), предназначенных для оценки качества освоения обучающимися данной дисциплины как части ОПОП.

Цель – оценить соответствие знаний, умений и владений, приобретенных обучающимся в процессе изучения дисциплины, целям и требованиям ОПОП.

Основная задача – обеспечить оценку уровня сформированности общекультурных, общепрофессиональных и профессиональных компетенций.

Контроль знаний обучающихся проводится в форме промежуточной аттестации.

Промежуточная аттестация проводится в форме зачета и экзамена. Форма проведения зачета и экзамена - тестирование и выполнение КР.

2. ОПИСАНИЕ ПОКАЗАТЕЛЕЙ И КРИТЕРИЕВ ОЦЕНИВАНИЯ КОМПЕТЕНЦИЙ

Сформированность каждой компетенции в рамках освоения данной дисциплины оценивается по трехуровневой шкале:

1) пороговый уровень является обязательным для всех обучающихся по завершении освоения дисциплины;

2) продвинутый уровень характеризуется превышением минимальных характеристик сформированности компетенций по завершении освоения дисциплины;

3) эталонный уровень характеризуется максимально возможной выраженностью компетенций и является важным качественным ориентиром для самосовершенствования.

Уровень освоения компетенций, формируемых дисциплиной:

а) описание критериев и шкалы оценивания тестирования:

За каждый тестовый вопрос назначается максимально 1 балл в соответствии со следующим правилом:

1 балл – ответ на тестовый вопрос полностью правильный;

0,5 балла – отчет на тестовый вопрос частично правильный (выбраны не все правильные варианты, указаны частично верные варианты);

0 баллов – ответ на тестовый вопрос полностью не верный.

На экзамен выносятся 20 тестовых вопросов . Максимально студент может набрать 25 баллов. Итоговый суммарный балл студента, полученный при прохождении промежуточной аттестации, переводится в традиционную форму по системе «отлично», «хорошо», «удовлетворительно», «неудовлетворительно».

Шкала оценивания	Критерий	
<i>отлично</i> (эталонный уровень)	20 – 25 баллов	Обязательным условием является выполнение всех предусмотренных в течение семестра заданий (на практических занятиях и при самостоятельной работе)
<i>хорошо</i> (продвинутый уровень)	17 – 19 баллов	
<i>удовлетворительно</i> (пороговый уровень)	10 – 16 баллов	
<i>неудовлетворительно</i>	0 – 9 балла	Студент не выполнил всех предусмотренных в течение семестра текущих заданий (на практических занятиях и при самостоятельной работе)

На зачет выносятся 20 тестовых вопросов Максимально студент может набрать 25 баллов. Итоговый суммарный балл студента, полученный при прохождении промежуточной

аттестации, переводится в традиционную форму по системе «зачтено», «не зачтено».

Оценка «зачтено» выставляется студенту, который набрал в сумме 15 баллов и выше при условии выполнения всех заданий на уровне не ниже порогового. Обязательным условием является выполнение всех предусмотренных в течение семестра работ.

Оценка «не зачтено» выставляется студенту, который набрал в сумме менее 15 баллов или не выполнил всех предусмотренных в течение семестра работ.

в) описание критериев и шкалы оценивания курсовой работы

Шкала оценивания	Критерий
«отлично» (эталонный уровень)	курсовая работа выполнена в полном объеме, тема теоретической части раскрыта полностью, все расчеты выполнены без ошибок, дана оценка полученных результатов, достаточно полно описаны предложенные мероприятия, работа выполнено самостоятельно, работа оформлена аккуратно, соблюдались сроки сдачи и защиты курсовой работы, при защите курсовой работы студент ответил на все предложенные вопросы
«хорошо» (продвинутый уровень)	курсовая работа выполнена в полном объеме, присутствуют незначительные ошибки при расчетах (не более 20% от общего числа расчетов), дана оценка полученных результатов, описаны предложенные мероприятия, работа выполнено самостоятельно, работа оформлена аккуратно, соблюдались сроки сдачи и защиты курсовой работы, при защите курсовой работы студент ответил не на все предложенные вопросы (правильных ответов не менее 80%)
«удовлетворительно» (пороговый уровень)	курсовая работа выполнена в полном объеме, присутствуют ошибки при расчетах (не более 50% от общего числа расчетов), отсутствует оценка полученных результатов, работа выполнено самостоятельно, по оформлению работы имеются замечания, частично соблюдались сроки сдачи и защиты курсовой работы, при защите курсовой работы студент ответил не на все предложенные вопросы (правильных ответов не менее 50%)
«неудовлетворительно»	курсовая работа выполнена не в полном объеме, присутствуют ошибки при расчетах (более 50% от общего числа расчетов); отсутствует оценка полученных результатов, работа выполнено не самостоятельно, по оформлению работы имеются замечания, не соблюдались сроки сдачи и защиты курсовой работы, при защите курсовой работы студент ответил не на все предложенные вопросы (правильных ответов менее 50%)

3. ПАСПОРТ ФОНДА ОЦЕНОЧНЫХ СРЕДСТВ ПО ДИСЦИПЛИНЕ (МОДУЛЮ)

№ п/п	Контролируемые разделы (темы) дисциплины (результаты по разделам)	Код контролируемой компетенции (или её части)	Наименование оценочного мероприятия
1	2	3	4
1	Тема 1. Сущность понятия и предмет изучения менеджеров	ОПК-1.1	Экзамен
2	Тема 2. Управленческий труд и менеджер	ОПК-3.1	Экзамен
3	Тема 3. Эволюция науки и практики управления	ОПК-1.1	Экзамен
4	Тема 4. Внешняя и внутренняя среда организации	ПК-3.1	Экзамен
5	Тема 5. Функции менеджмента	ОПК-3.1	Экзамен
6	Тема 6. Миссия и цели организации	ОПК-3.1	Экзамен
7	Тема 7. Основы стратегического управления	ПК-3.1	Экзамен
8	Тема 8. Организационные структуры управления	ПК-3.1	Экзамен
9	Тема 9. Организационная культура	ОПК-3.1	Зачет
10	Тема 10. Процесс и методы принятия решений	ОПК-3.1	Зачет

11	Тема 11. Власть, лидерство и авторитет руководителя	ОПК-3.1	Зачет
12	Тема 12. Межличностные коммуникации	ОПК-3.1	Зачет
13	Тема 13. Команда: сущность и этапы построения	ПК-3.1	Зачет
14	Тема 14. Самоменеджмент	ОПК-3.1	Зачет
15	Тема 15. Управление конфликтами	ОПК-3.1	Зачет

4. ТИПОВЫЕ КОНТРОЛЬНЫЕ ЗАДАНИЯ ИЛИ ИНЫЕ МАТЕРИАЛЫ

4.1. Промежуточная аттестация (экзамен, зачет, КР)

ОПК-1: Способен решать профессиональные задачи на основе знаний (на промежуточном уровне) экономической, организационной и управленческой теории
ОПК-1.1. Интерпретирует положения экономической, организационной и управленческой теорий применительно к реальным ситуациям
Знать - основы экономической теории, теории в области организации производства и управления, - основы системного и ситуационного подхода в управлении;
Уметь - интерпретировать положения организационной и управленческой теории применительно к реальным ситуациям;
Владеть - навыками интерпретации положений экономической, организационной и управленческой теории

а) типовые тестовые вопросы закрытого типа:

Что относится к внешним факторам, влияющим на качество функционирования организации:

1. Конкуренты
2. Персонал
3. Структура
4. Цели
5. Социально-культурные
6. Политические

Менеджмент – это:

1. Наука, практика и искусство
2. Наука
3. Практика и управление

Какое из утверждений верно характеризует понятие менеджмент:

1. Менеджмент – это управление хозяйственной деятельностью
2. Менеджмент – это государственное управление
3. Менеджмент – это общественное управление

Что не является продуктом труда менеджера?

1. Выполненная функция
2. Готовая продукция
3. Управленческое решение

Предметом управленческого труда являются

1. Ресурсы организации
2. Информация
3. Техника производства

Менеджер выполняет в компании следующие роли (по Минцбергу)

Выберите один или несколько ответов:

1. Роль лидера
2. Роль контролера
3. Роль по принятию решений
4. Роль администратора
5. Информационную роль

6. Роль по мотивированию персонала

Организационные полномочия менеджера связаны с:

1. Должностью
2. Конкретным человеком
3. С управленческой ситуацией

Полномочия и ответственность связаны между собой:

1. Прямой зависимостью: чем больше объем полномочий, тем больше ответственность
2. Обратной зависимостью: чем больше полномочий, тем меньше ответственность
3. Не связаны между собой

Что означает профессионализм менеджера?

1. Опыт практической работы в отрасли
2. Работу менеджера на постоянной основе
3. Управленческую подготовку

Кем прежде всего должен быть менеджер?

1. Экономистом
2. Специалистом в данной отрасли
3. Специалистом по управлению
4. Психологом

Что такое самоменеджмент?

1. Организация личной работы руководителя
2. Самостоятельность в деятельности менеджера

Можно ли отнести профессию менеджера к универсальной?

1. Нет
2. Да

Знаменитая женщина, занимавшаяся психологическими аспектами менеджмента, - это:

1. М. Фоллетт
2. Б. Скиннер
3. Ф. Гилбрет
4. М. Портер

Идея отделения процесса выполнения трудовой деятельности от процесса ее обдумывания является достижением:

1. Школы научного управления
2. Школы науки управления
3. Школы человеческих отношений
4. Школы поведенческих наук
5. Классической школы управления

Идея нормирования трудовой деятельности, основанного на хронометраже рабочих операций, принадлежит основам:

1. Школы научного управления
2. Школы науки управления
3. Школы человеческих отношений
4. Школы поведенческих наук
5. Классической школы управления

Э. Мэйо является основателем:

1. Школы научного управления
2. Школы науки управления
3. Школы человеческих отношений
4. Школы поведенческих наук
5. Классической школы управления

Отличительными чертами американской модели управления являются:

1. Коллективный характер принятия решения
2. Индивидуальный характер принятия решений
3. Строго формализованная структура управления
4. Нестандартная, гибкая структура управления

Отличительными чертами японской модели управления являются:

1. Коллективный характер принятия решения

2. Индивидуальный характер принятия решений
3. Строго формализованная структура управления
4. Нестандартная, гибкая структура управления

Отличительные черты японской модели управления:

1. Найм на работу на короткий период
2. Долгосрочная занятость на одном предприятии
3. Ориентация управления на отдельную личность
4. Ориентация управления на группу

б) типовые тестовые вопросы открытого типа

Основоположник научного менеджмента: _____

Автор "административной доктрины": _____

Хотгорнские эксперименты возглавлял: _____

Иерархию человеческих потребностей первым разработал: _____

Как в матрице Бостонской консультативной группы называют товары, которые могут принести прибыль, необходимую не только для их развития, но и для поддержки товаров входящих/уходящих с рынка? _____

Выявление сильных и слабых сторон организации, а также благоприятных и неблагоприятных факторов внешней среды проводится с помощью _____

ОПК-3.1. Применяет различные методы для обоснования, выбора и принятия организационно-управленческих решений с учетом их социальной значимости

Знать

- методы оценки организационно-управленческих решений с учетом их социальной значимости;
- различные методы для обоснования, выбора и принятия организационно-управленческих решений с учетом их социальной значимости;

Уметь

- оценивать организационно-управленческие решения с учетом их социальной значимости;
- применять различные методы для обоснования, выбора и принятия организационно-управленческих решений с учетом их социальной значимости;

Владеть

- навыками оценки организационно-управленческих решений с учетом их социальной значимости;
- навыками применения различных методов для обоснования, выбора и принятия организационно-управленческих решений с учетом их социальной значимости;

а) типовые тестовые вопросы закрытого типа:

Корпоративная культура – это:

1. Культура корпорации по сравнению с другими организациями
2. Система ценностей организации в целом
3. Система ценностей ТОП-менеджмента

Какие правила не присущи этапу генерации идей при мозговом штурме:

1. Поощрение предлагаемых идей
2. Равноправие участников мозгового штурма
3. Творческая атмосфера на “игровой поляне” делового совещания
4. Критика предлагаемых идей

Решение можно определить как:

1. Распоряжение руководителя
2. Анализ информации
3. Выбор альтернативы
4. Выполнение обязанностей менеджера

В чем состоит суть понятия «запрограммированное решение»?

1. Перебор альтернатив и выбор решения производит компьютер
2. Сроки принятия решения не позволяют оценивать альтернативные варианты
3. Исходя из своего опыта руководитель сразу выбирает решение наиболее близкое к оптимальному
4. Применяется последовательность действий, обычно используемых в аналогичных ситуациях

Для каких целей в процессе принятия решения используется «мозговая атака»?

1. Интенсификация мыслительного процесса
2. Выявление альтернатив или генерация идей
3. Анализ нестандартных решений
4. Вовлечение всех участников процесс принятия решения

Что значит для менеджера «принять решение»?

1. Отдать распоряжение о выборе альтернативы
2. Перебрать все возможные альтернативы
3. Перебрать несколько альтернатив, дающих наиболее эффективные возможности решения проблемы
4. Сделать выбор и отдать распоряжение о реализации конкретного плана действий

Содержательными теориями мотивации являются:

1. Теория У. Маслоу
2. Теория Герцберга
3. Теория Л.Портера-Э.Лоулера
4. Теория Мак-Клелланда

Система контроля в организации обычно состоит из:

1. Предварительного, текущего и заключительного
2. Текущего и заключительного
3. Предварительного и заключительного
4. Только текущего контроля

Какая деятельность обеспечивает согласованность работ различных производственных и функциональных подразделений предприятия в процессе выполнения плановых заданий:

1. Регулирование
2. Мотивация
3. Координация
4. Ритмичность

Какое из качеств относится к лидеру, а не к менеджеру:

1. Администратор
2. Вдохновляет
3. Устанавливает цели
4. Принимает решение

Какое из качеств относится к менеджеру, а не к лидеру:

1. Инноватор
2. Полагается на людей
3. Контролирует
4. Энтузиаст

Можно ли определить стиль руководства как манеру поведения руководителя по отношению к подчиненным, чтобы оказать на них влияние и побудить к достижению целей организацией?

1. Да
2. Нет

В какой матрице представлены стратегии в возможном порядке предпочтения

Выберите один ответ:

1. В матрице Томпсона -Стрикленда
2. В матрице БКГ (бостонской консалтинговой группы)
3. В матрице SWOT
4. В матрице Блейка-Моутона

К какой разновидности эталонных стратегий относится создание собственной системы сбыта продукции

1. Интегрированного роста
2. Концентрированного роста
3. Горизонтальной диверсификации
4. Конгломеративной диверсификации

К стратегиям по Портеру относятся

Выберите один или несколько ответов:

1. Стратегия фокусировки
2. Стратегия интегрированного роста
3. Стратегия дифференциации
4. Стратегия диверсификации
5. Стратегия лидерство по издержкам
6. Стратегия концентрированного роста

SWOT-анализ не предусматривает выявление и подробное рассмотрение конкурентных преимуществ

1. Верно
2. Неверно

б) типовые тестовые вопросы закрытого типа

Стратегия, которая предполагает расширение за счет добавления новых структур по цепочке ценностей: _____

Компания Ruspole Brands, производитель консервов под маркой «Дядя Ваня», построит в г. Волжском (Волгоградская область) крупнейший в России завод по хранению и первичной переработке плодоовощной продукции, выращенной на собственных полях компании в регионе. Это стратегия _____

Компания «Промтяжмаш», единственный в стране производитель горячеформованных роликов для конвейерного оборудования, планирует удвоить производство. Это стратегия _____

Метод _____ — метод решения задач, в котором участники обсуждения генерируют максимальное количество идей решения задачи, в том числе самые фантастические и глупые.

Затем из полученных вариантов выбирают лучшие решения, которые могут быть использованы на практике

Метод _____ — это техника принятия сложных решений, в ситуации, когда задачу не удастся решить ни одним известным способом. В классическом варианте процедура включает в себя заочный анонимный опрос, интервью, и состоит из нескольких этапов. Наряду с этим инициаторы мероприятия пытаются привести точки зрения всех экспертов к общему знаменателю.

Метод (принцип) « _____ » — это техника планирования дня, в которой упор делается на контроль затраченного времени.

Матрица _____ (англ. Eisenhower Matrix) — метод тайм-менеджмента, помогающий вычленив из всего потока дел самые важные и срочные, и распределить остальные задачи по параметрам скорости их реализации и ценности, это способствует регулирования рабочей нагрузки.

в) типовые практические задания:

1. Между двумя Вашими подчиненными возник конфликт, который мешает успешно работать. Каждый из них в отдельности обращался к Вам с тем, чтобы Вы приняли его сторону и разрешили конфликт.

Ваша позиция?

2. Ваш непосредственный начальник, минуя Вас, дает задание Вашему подчиненному, который уже занят выполнением срочной работы. Вы и ваш начальник считаете свои задания неотложными.

Ваши действия?

3. Вы недавно назначены начальником большого отдела компании. Ваши подчиненные узнают, что у Вас сегодня день рождения и утром преподносят Вам солидный подарок.

Ваши действия?

4. Ваш подчиненный просит отпустить его с работы на 5 дней, так как он женится. Вы говорите, что можете предоставить ему лишь 3 дня отдыха в связи с делами. Однако он все-таки возвращается на работу лишь через неделю.

Ваши действия?

5. При распределении премии некоторые работники коллектива посчитали, что их незаслуженно обошли и обратились к Вам как к руководителю с жалобой. Как Вы им ответите?

ПК-3.1. Разрабатывает предложения по рационализации структуры управления производством в соответствии с целями и стратегией организации, действующих систем, форм и методов управления производством, совершенствует процессы документирования управленческой деятельности в организации

Знать

- характеристику различных организационно-управленческих структур управления предприятием, их достоинства и недостатки;

Уметь

- разрабатывать предложения по рационализации структуры управления производством в соответствии с целями и стратегией организации, действующих систем, форм и методов управления производством;

Владеть

- навыками разработки предложений по рационализации структуры управления производством в соответствии с целями и стратегией организации, действующих систем, форм и методов управления
--

а) типовые тестовые вопросы закрытого типа:

Организационная структура – это:

1. Совокупность работников аппарата управления и их отношения
2. Совокупность руководящих должностей в аппарате управления
3. Совокупность наиболее авторитетных управленцев
4. Совокупность взаимосвязанных звеньев и уровней управления

Как называется организация, для которой характерна временная структура для решения конкретной задачи, реализации какого-либо проекта:

1. Централизованная
2. Децентрализованная
3. Проектная
4. Матричная

Какая из организационных структур характеризуется большим дублированием функций управления?

1. Функциональная
2. Дивизиональная
3. Проектная

Какое понятие не относится к видам иерархических организационных структур управления:

1. Линейная
2. Дискретная
3. Линейно-штабная
4. Дивизиональная

Какое понятие не относится к видам органических (адаптивных) ОСУ:

1. Проектные
2. Матричные
3. Векторные

4. Бригадные

Организационная структура – это

1. Искусство управлять интеллектуальными, финансовыми, сырьевым, материальными ресурсами
2. Вид человеческой деятельности, направленной на удовлетворение потребностей посредством обмена
3. Система управления, определяющая состав, взаимодействие и подчиненность ее элементов
4. Метод имитации выработки управленческих решений по заданным правилам в различных производственных ситуациях

Какая организационная структура управления наиболее приемлема для организации, проводящей диверсифицированную стратегию и оперирующей в различных средах?

1. Линейно-функциональная
2. Неформальная
3. Дивизиональная
4. Матричная

Какую организационную структуру целесообразно применять в организации, которая выпускает относительно ограниченную номенклатуру продукции, действует в стабильных внешних условиях, для обеспечения своего функционирования требует решения стандартных управленческих задач:

Выберите один ответ:

1. Матричная
2. Дивизиональная
3. Проектная
4. Линейно-функциональная

Какая деятельность обеспечивает согласованность работ различных производственных и функциональных подразделений предприятия в процессе выполнения плановых заданий:

1. Регулирование
2. Мотивация
3. Координация
4. Ритмичность

Внутренняя среда организации включает:

1. Цели организации
2. Организационная структура
3. Поставщики
4. Конкуренты
5. Технология

Какой стиль управления можно считать наиболее эффективным в трудовых коллективах с высокой мотивацией подчиненных к работе:

1. Демократический
2. Нейтральный
3. Авторитарный

Какое из качеств относится к лидеру, а не к менеджеру:

1. Администратор
2. Вдохновляет
3. Устанавливает цели
4. Принимает решение

Какой из перечисленных ниже методов распределения обязанностей в организации принят по функциональному признаку?

Выберите один ответ:

1. Созданы цеха на предприятии по производству печенья, шоколадных конфет, карамели
2. Созданы отделы по производству, маркетингу, кадрам, финансовым вопросам
3. Созданы филиалы предприятия в пяти городах

4. Созданы отделы на предприятии, равные по численности
Какие структуры не относятся к органическим (адаптивным) ОСУ:

1. Матричные
2. Проектные
3. Дивизиональные
4. Бригадные

Нарушается принцип единоначалия в следующих организационных структурах управления

Выберите один или несколько ответов:

1. Функциональной
2. Линейной
3. Линейно-функциональной
4. Матричной
5. Дивизиональной
6. Проектной

б) типовые тестовые вопросы открытого типа:

Какая организационная структура управления наиболее приемлема для организации, проводящей диверсифицированную стратегию и оперирующей в различных средах?

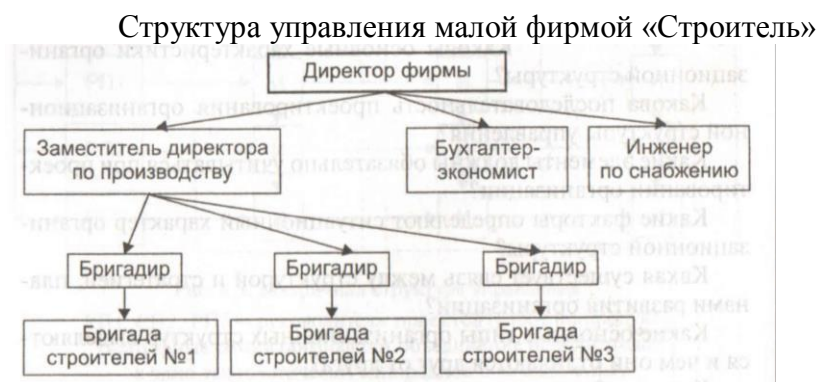
Какую организационную структуру целесообразно применять в организации, которая выпускает относительно ограниченную номенклатуру продукции, действует в стабильных внешних условиях, для обеспечения своего функционирования требует решения стандартных управленческих задач: _____

Какой стиль управления можно считать наиболее эффективным в трудовых коллективах с высокой мотивацией подчиненных к работе: _____

Определить вид организационной структуры управления. _____

Прогнозирование, планирование, организация, мотивация, принятие решений и контроль – это: _____

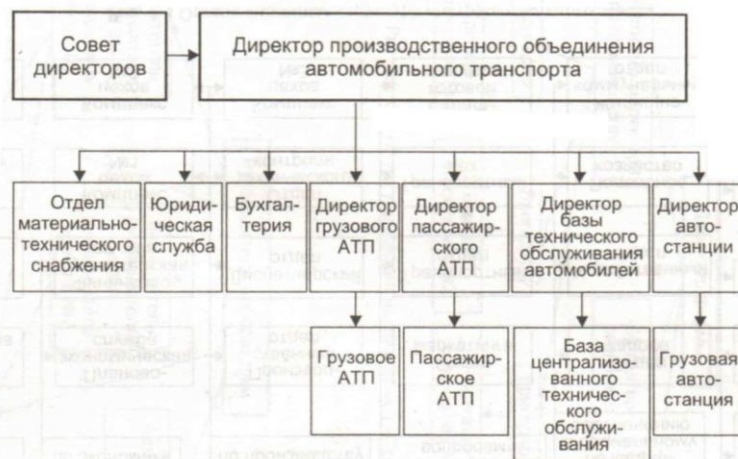
Общая цель предприятия, выражающая причину его существования, - это: _____



Ответ: линейно-функциональная

Определить вид организационной структуры управления _____.

Структура управления малой производственным объединением автомобильного транспорта



Ответ: дивизиональная

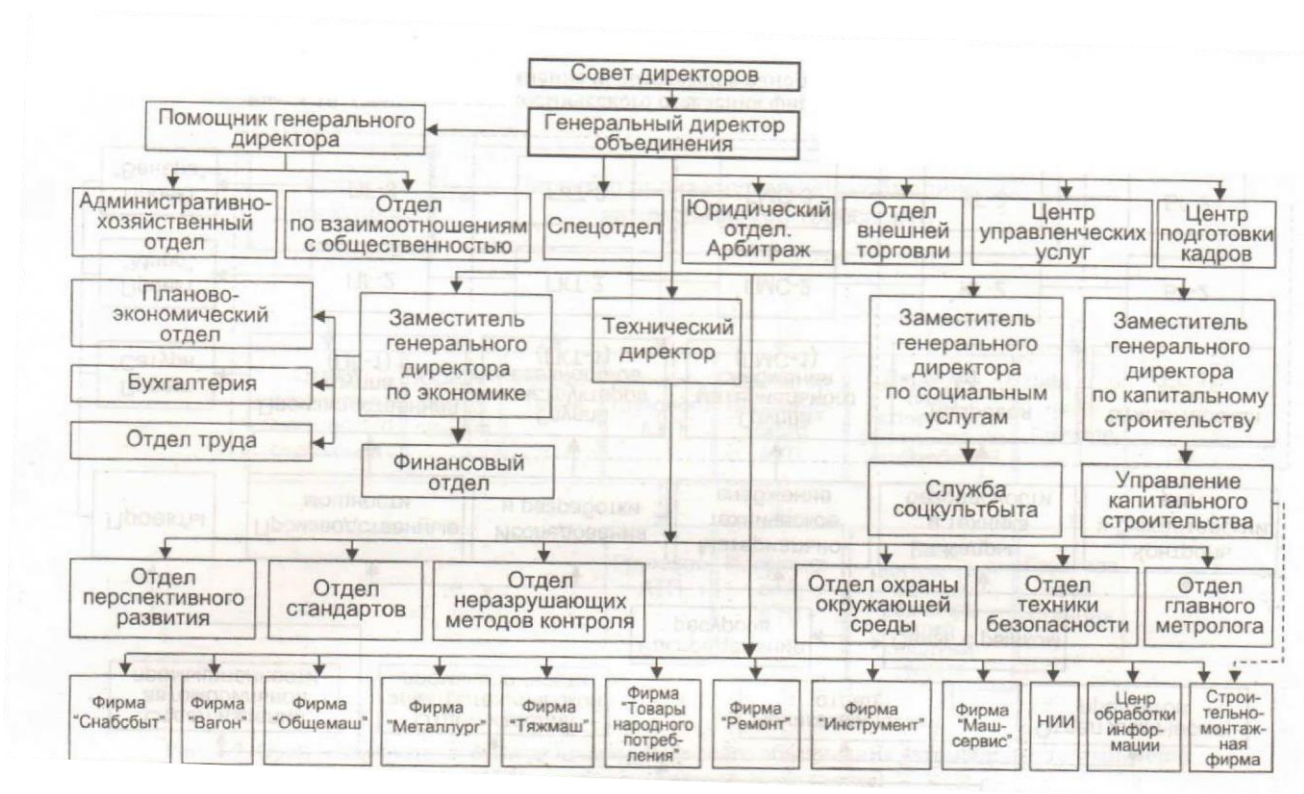
Определить вид организационной структуры управления.

Структура управления аэрокосмического отделения фирмы «Юниверсал Продакшн» (контурные рамки обозначают объединение испытателей в одно технологически однородное подразделение)



Ответ: вся структура – дивизиональная, авиакосмический отдел – матричная.

Определить вид организационной структуры управления _____
 Структура управления объединением «Дормаш»



Ответ: дивизиональная

Составил
 к.э.н., доцент кафедры «ЭМОП» _____/В.И.Голев/

Заведующий кафедрой ЭМОП
 Д.э.н., профессор _____/Е.Н. Евдокимова/

Оператор ЭДО ООО "Компания "Тензор"

ДОКУМЕНТ ПОДПИСАН ЭЛЕКТРОННОЙ ПОДПИСЬЮ

СОГЛАСОВАНО

ФГБОУ ВО "РГРТУ", РГРТУ, Евдокимова Елена Николаевна, Заведующий кафедрой ЭМОП

Простая подпись